



RAPPORT ANNUEL CREWS 2017



Série de rapports de l'initiative CREWS, Premier Rapport annuel

© Organisation météorologique mondiale, 2018, pour le compte de l'initiative CREWS

L'OMM se réserve le droit de publication en version imprimée ou électronique ou sous toute autre forme et dans n'importe quelle langue. De courts extraits des publications de l'OMM peuvent être reproduits sans autorisation, pour autant que la source complète soit clairement indiquée. La correspondance relative au contenu rédactionnel et les demandes de publication, reproduction ou traduction partielle ou totale de la présente publication doivent être adressées au:

Président du Comité des publications
Organisation météorologique mondiale (OMM)

7 bis, avenue de la Paix
Case postale 2300
CH-1211 Genève 2, Suisse

Tél.: +41 (0) 22 730 84 03
Fax: +41 (0) 22 730 81 17
Courriel: publications@wmo.int

NOTE

Les appellations employées dans les publications de l'OMM et la présentation des données qui y figurent n'impliquent, de la part de l'Organisation météorologique mondiale, aucune prise de position quant au statut juridique des pays, territoires, villes ou zones, ou de leurs autorités, ni quant au tracé de leurs frontières ou limites. La mention de certaines sociétés ou de certains produits ne signifie pas que l'OMM les cautionne ou les recommande de préférence à d'autres sociétés ou produits de nature similaire dont il n'est pas fait mention ou qui ne font l'objet d'aucune publicité. Les constatations, interprétations et conclusions exprimées dans les publications de l'OMM portant mention d'auteurs nommément désignés sont celles de leurs seuls auteurs et ne reflètent pas nécessairement celles de l'OMM ou de ses Membres.



RAPPORT
ANNUEL
CREWS
2017

TABLE DES MATIÈRES

Avant-propos	5
L'initiative CREWS	6
En bref	8
Projets menés en 2017	10
Résultats obtenus en 2017	12
Objectifs de portée mondiale	17
L'engagement de l'initiative CREWS dans la problématique du genre	18
L'initiative CREWS aujourd'hui et demain	20
Données financières pour 2017	22
Suivi des progrès accomplis par l'initiative CREWS	23

Avant-propos

L'année 2017 a été l'une des trois années les plus chaudes jamais enregistrées. Au fur et à mesure que la température monte, les événements météorologiques extrêmes s'intensifient, qu'il s'agisse d'inondations, de sécheresses ou de cyclones, causes de mort et de destructions dans de nombreuses parties du monde.

2017 fut aussi la première année de présence de CREWS (Systèmes d'alerte précoce aux risques climatiques) sur le terrain pour réduire les effets du changement climatique sur les populations et les pays les plus vulnérables.

L'initiative CREWS répond au besoin urgent exprimé par les petits États insulaires en développement et les pays les moins avancés de développer et consolider leurs systèmes d'alerte précoce. Son objectif est de réduire la distance entre les données météorologiques et les populations exposées, de renforcer leur prise de conscience, de sauver des vies et de réduire de manière significative l'impact économique des catastrophes liées aux événements climatiques extrêmes. Par ailleurs, sans système d'alerte précoce, l'adaptation au changement climatique sera, au mieux, improbable.

En 2017, CREWS a aidé des pays à améliorer leur système d'alerte précoce, de manière à ce que les avertissements parviennent à tous ceux qui en ont besoin, par le biais d'une information ciblée sur le risque, qui permette aux citoyens de réagir. L'initiative CREWS est ainsi venue en aide à dix-neuf gouvernements du Pacifique et d'Afrique. Ces actions sont présentées dans ce premier rapport annuel.

L'initiative CREWS a atteint ces résultats concrets parce qu'elle a conjugué l'expertise technique de ses différents partenaires dans la mise en œuvre de ses projets - l'Organisation météorologique mondiale, la Banque mondiale et sa Facilité mondiale pour la prévention des risques de catastrophes et le relèvement, et le Bureau des Nations Unies pour la réduction des risques de catastrophes - afin d'offrir des services techniques appropriés à chaque contexte spécifique.

CREWS a aussi eu un effet de levier significatif vis-à-vis d'autres contributeurs, tels le Fonds Vert et a, ainsi, renforcé l'efficacité des interventions auprès des pays concernés.

Le progrès rapide de CREWS résulte d'un partenariat robuste entre l'Allemagne, l'Australie, la France, le Luxembourg et les Pays-Bas, qu'accompagne le Canada, qui aide à financer certains projets. Ensemble, nous avons déjà mobilisé 30 millions de dollars É.-U. et guidé les investissements et opérations de CREWS.

L'intérêt pour le partenariat avec CREWS grandit, comme cela a été exprimé lors du *One Planet Summit* à Paris le 12 Décembre 2017. Néanmoins, pour répondre à la demande urgente d'amélioration des systèmes d'alerte rapide, notamment dans la Caraïbe, de nouveaux financements sont indispensables. Nous devons faire preuve de manière concrète de solidarité face à des dangers qui vont croissant.

La France, en sa qualité de présidente du [Comité de pilotage](#), se réjouit d'accueillir de nouveaux partenaires, afin de faire de la promesse de l'alerte précoce une réalité pour ceux qui en ont le plus besoin, c'est-à-dire les pays les plus pauvres et les plus vulnérables au monde.

M Le Drian

Jean-Yves Le Drian

Ministre de l'Europe et des Affaires étrangères, France



L'initiative CREWS

L'initiative **CREWS** a pour objectif d'accroître sensiblement la capacité des pays les moins avancés (PMA) et des petits États insulaires en développement (PEID) à produire et diffuser des alertes précoces et des informations sur les risques, axées sur les impacts de plusieurs dangers et adaptées aux différences entre les sexes.

Les projets CREWS sont gérés directement par les pays destinataires avec le soutien d'experts. Les projets CREWS sont adaptés au contexte local, car ils sont menés par les États destinataires, en collaboration avec nos partenaires de mise en œuvre, cela garantit que les besoins les plus urgents sont comblés en premier et que nos fonds sont utilisés de façon à obtenir un véritable effet de levier. Tous nos projets prennent des mesures concrètes et concertées afin de réduire les pertes en vies humaines dûes aux événements extrêmes liés au changement climatique. Les activités CREWS contribuent à ce que les alertes précoces atteignent ceux qui sont le plus vulnérables, comme illustré dans notre vidéo.

L'Allemagne, l'Australie, la France, le Luxembourg et les Pays-Bas contribuent au fonds d'affectation spéciale multicontributeur et supervisent les activités de l'initiative par l'intermédiaire de son **Comité de pilotage**. Le Canada soutient la programmation de CREWS au moyen de fonds fournis directement à l'Organisation météorologique mondiale (OMM).

La Banque mondiale et sa Facilité mondiale pour la prévention des risques de catastrophes et le relèvement (GFDRR), l'OMM et le Bureau des Nations Unies pour la réduction des risques de catastrophes (UNISDR) fournissent aux pays une **aide à la mise en œuvre** de l'initiative CREWS. La Banque mondiale est l'administrateur du **Fonds** d'affectation spéciale CREWS. L'initiative est dotée d'un **secrétariat** de taille restreinte, hébergé et administré par l'OMM.

Importance de l'initiative CREWS

- **Haut risque:** Dans les PMA et les PEID, un nombre croissant de personnes risquent de perdre la vie sous l'effet de phénomènes climatiques et météorologiques extrêmes. Cette

tendance est en partie attribuable aux capacités faibles ou limitées en matière de traitement des informations sur les risques et de diffusion d'alertes précoces.

- **Forte demande:** Une tendance que les PMA et les PEID s'emploient à inverser en intégrant dans leurs priorités l'amélioration des systèmes d'alerte précoce en vue de s'adapter au changement climatique.
- **Mobilisation de fonds potentiels:** Les investissements destinés à renforcer les services climatologiques ont augmenté, mais les besoins de financement restent insatisfaits. Pour y remédier, il est nécessaire d'exploiter les investissements existants, de mobiliser des fonds supplémentaires et d'en améliorer l'efficacité.

Comment CREWS soutient-il les PMA et les PEID?

Les projets nationaux et régionaux sont mis en œuvre par des pays destinataires au moyen d'une aide internationale technique qui leur permet de développer leurs capacités. Ceci inclut le jumelage d'un ou plusieurs Services météorologiques et hydrologiques nationaux et la mobilisation de l'expertise des institutions régionales et internationales.

L'objectif d'investissement

Pourtant, beaucoup plus doit être fait. Les projets CREWS qui requièrent un financement dans les Caraïbes sont nécessaires afin de réduire les futures pertes dues aux ouragans. En Afrique de l'Ouest, un futur projet CREWS relierait les travaux en cours au Burkina Faso, au Mali et au Niger pour créer des résultats plus probants à l'échelle de la région. En Papouasie-Nouvelle-Guinée, le travail de CREWS pourrait grandement améliorer les alertes de risque de sécheresse et d'inondation pour les agriculteurs.

L'objectif de financement initial était de 100 millions de dollars É.-U. à l'horizon 2020.



Informations sur les risques et sur le climat qui orientent les systèmes d'alerte précoce



Amélioration des services rendus par les Services météorologiques et hydrologiques nationaux



Réseaux de communication efficaces qui atteignent les communautés exposées



Plans de préparation et d'intervention, y compris programmes d'enseignement et de sensibilisation ciblés

Pour aider les personnes pauvres et vulnérables à faire face aux risques climatiques grandissants, il est essentiel d'adopter des approches novatrices, telles que des systèmes d'alerte précoce tenant compte des risques et des solutions de financement et d'assurance en matière de risques climatiques. C'est la raison pour laquelle l'Allemagne soutient deux partenariats importants: l'initiative CREWS, qui harmonise les initiatives existantes tendant à améliorer les données météorologiques et les services climatologiques et le partenariat mondial InsuResilience, qui encourage l'adoption de solutions de financement et d'assurance des risques dans le cadre de stratégies globales de gestion des risques de catastrophe.



Ingrid-Gabriela Hoven
Directrice générale du département Problématiques mondiales – Politiques et programmes sectoriels du Ministère allemand de la coopération économique et du développement (BMZ)



La température moyenne à la surface du globe ne cesse de croître et les catastrophes naturelles ont tendance à se multiplier. Tout en luttant contre le changement climatique, nous devons mettre l'accent sur l'adaptation et la meilleure façon de s'y prendre consiste à investir dans les services climatologiques et les systèmes d'alerte précoce. Le Plan stratégique de l'OMM pour la période 2020-2023 fixe un objectif ambitieux: réduire l'écart de capacité sur le plan des services météorologiques, climatologiques et hydrologiques en établissant de solides partenariats au profit de l'investissement. L'initiative CREWS sert éminemment cet objectif.

Petteri Taalas
Secrétaire général de l'Organisation météorologique mondiale

Au Mali, la subvention de 3,3 millions de dollars É.-U. affectée au renforcement des services météorologiques, hydrologiques et relatifs à la sécurité alimentaire et à la protection civile au titre de l'initiative CREWS a incité le Fonds vert pour le climat à allouer 22,75 millions de dollars É.-U. et l'Association internationale de développement de la Banque mondiale à verser 8,25 millions de dollars É.-U. supplémentaires sur l'enveloppe prévue pour ce pays. En tant que partenaires d'exécution de l'initiative CREWS, la Banque mondiale et le GFDRR sont résolus à élargir le champ d'application de l'initiative pour aider les pays les plus vulnérables aux risques climatiques et aux risques de catastrophe à devenir plus résilients.



Laura Tuck
Vice-présidente de la Banque mondiale en charge du développement durable



En 2015, quand les pays se sont mis d'accord pour la première fois sur l'objectif (g) du Cadre de Sendai visant à augmenter substantiellement la disponibilité des systèmes d'alerte précoce et des informations sur les risques de catastrophe, l'initiative CREWS est immédiatement apparue comme le mécanisme qui pouvait aider les pays les plus pauvres, les plus exposés et les plus vulnérables – c'est-à-dire les pays les moins avancés et les petits États insulaires en développement – à respecter leurs engagements vis-à-vis de l'objectif (g).

Robert Glasser
Représentant spécial du Secrétaire général de l'ONU pour la réduction des risques de catastrophe



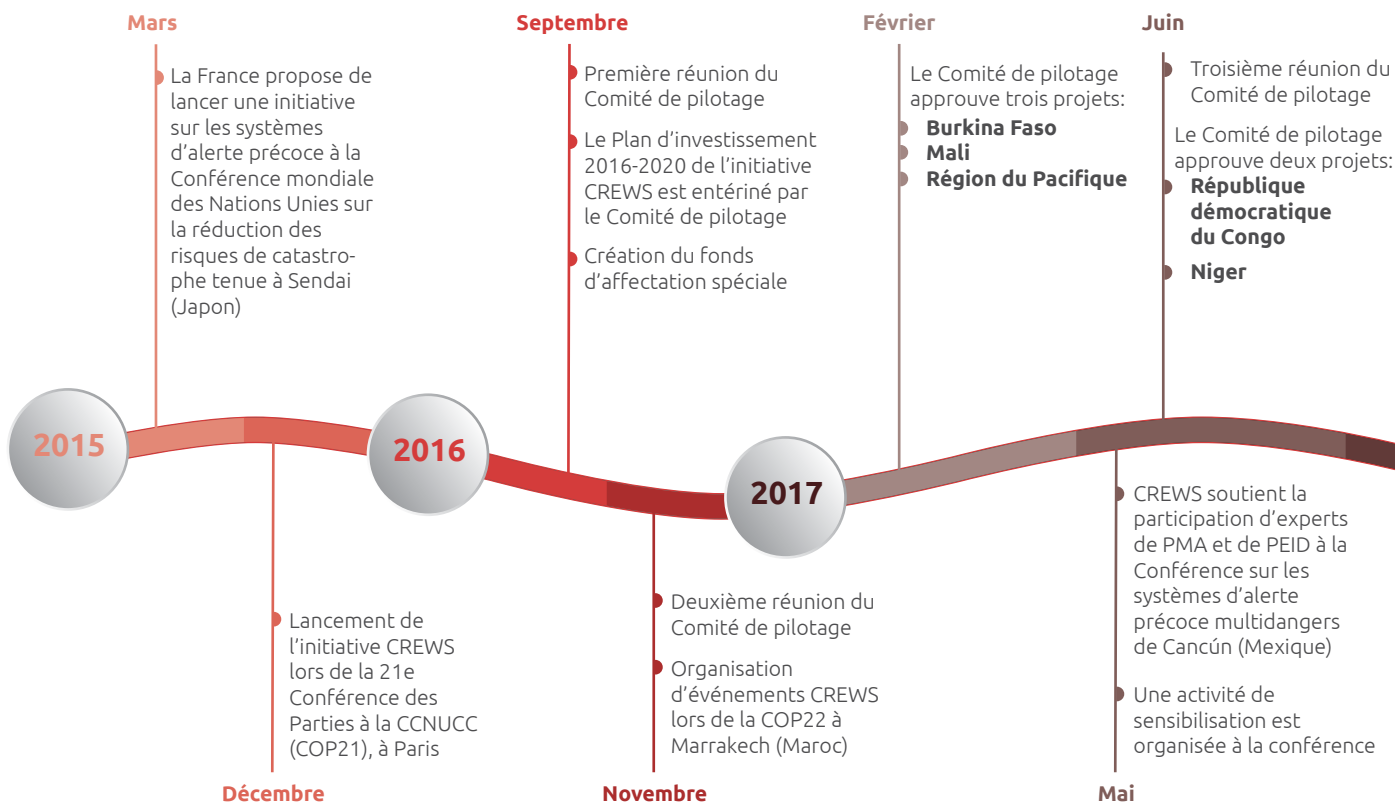
En bref

En 2017...



* Les fonds mobilisés sont les fonds qui résultent de l'impulsion donnée par les investissements CREWS dans un pays ou une région

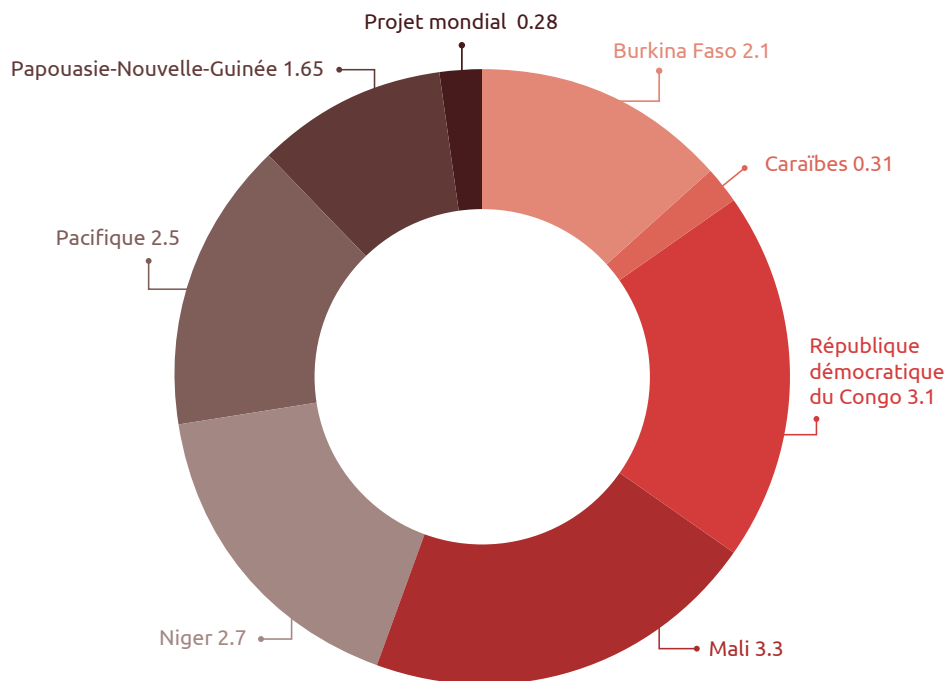
Timeline



Panorama financier

Décisions de financement par projet

en millions de dollars É.-U.



Taux de dépense dans le fonds d'affectation spéciale*: 84,8 %

*Transferts du Trustee aux Partenaires d'exécution, pourcentage des fonds reçus affectés au fonds d'affectation spéciale CREWS

Novembre

• Cinquième réunion du Comité de pilotage

Le Comité de pilotage approuve deux projets:

- **Papouasie-Nouvelle-Guinée**
- **Caraïbes: leçons apprises**

Le Comité de pilotage approuve deux projets régionaux, sous réserve de disponibilité des fonds nécessaires:

- **Afrique de l'Ouest**
- **Caraïbes**

• Organisation d'événements CREWS à la COP23: réunion parallèle technique, réunion à haut niveau organisée par la France et réunion de chefs d'État avec le Partenariat insulaire mondial

• Quatrième réunion du Comité de pilotage

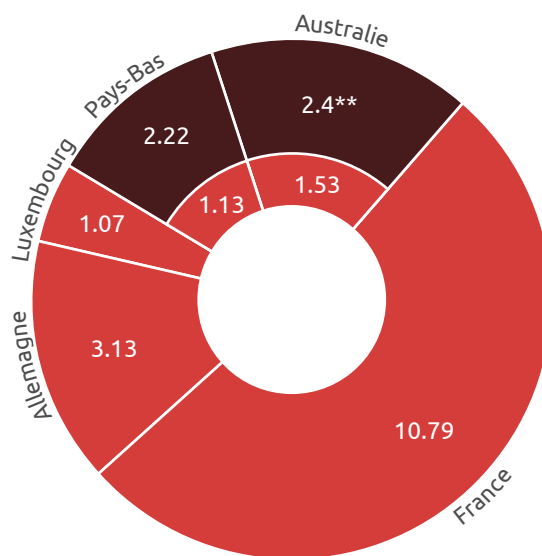
• Présentation de l'initiative CREWS lors du sommet One Planet Summit, Paris

Septembre

Décembre

Contributions annoncées et reçues*

en millions de dollars É.-U.



Total des contributions reçues = 17,63 eq. dollars É.-U.

*Reçues au 31 décembre 2017

** Approximation, en eq. dollars É.-U.

■ annoncés ■ reçus

Projets 2017

Intitulé du projet	Partenaires d'exécution principaux IP	Coût (en dollars É.-U.)	Calendrier
	OMM	2,1 millions de dollars É.-U.	3 ans Janv. 2017 - déc. 2019
	Banque mondiale/GFDRR et OMM	3,1 millions de dollars É.-U.	5 ans Juill. 2017 - juin 2022
	Banque mondiale/GFDRR et OMM	3,3 millions de dollars É.-U.	4 ans Juill. 2017 - juin 2021
	Banque mondiale/GFDRR et OMM	2,7 millions de dollars É.-U.	4 ans Juill. 2017 - juin 2021
	OMM	2,5 millions de dollars É.-U.	4 ans Janv. 2017 - déc. 2020
	OMM	280 000 dollars É.-U.	22-23 mai 2017
	OMM	1,65 million de dollars É.-U.	3 ans Oct. 2017 - sept. 2020
	OMM	316 000 dollars É.-U.	8 mois Déc. 2017 - juill. 2018

Projets mis en attente jusqu'à l'obtention de financements par le Comité de pilotage de l'initiative CREWS en 2017

	OMM	1,8 million de dollars É.-U.	2 ans
	Banque mondiale/GFDRR, OMM et UNISDR	5,5 millions de dollars É.-U.	3 ans

Nous n'avons pas assez d'informations concrètes concernant les prévisions météorologiques. Si nous étions correctement informés, nous pourrions prendre des précautions adéquates.

Korotimi Souambo
Quartier Yagma, Burkina Faso

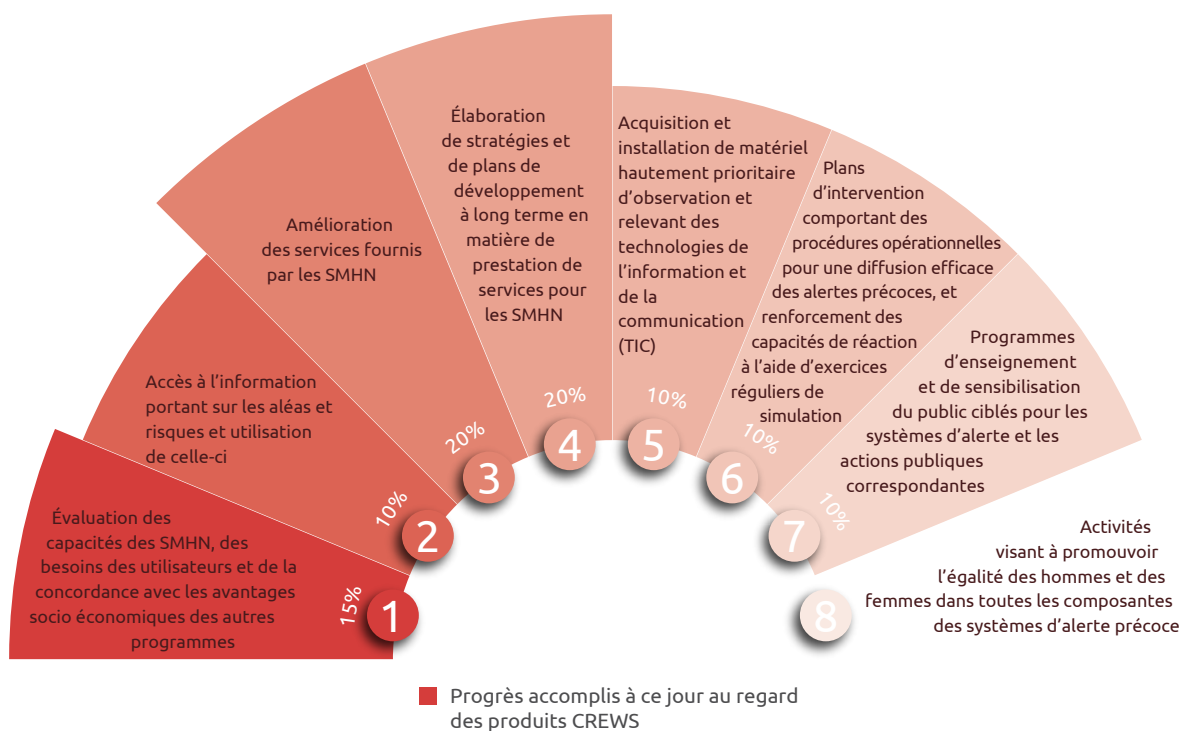


Résultats obtenus en 2017

À la mi-2017, quatre projets nationaux, un projet régional et un projet mondial avaient été approuvés. Lors de la phase initiale des projets, les pays ont établi les dispositifs organisationnels et institutionnels requis, évalué les besoins, déterminé les spécifications techniques et planifié les travaux. Des progrès ont été accomplis au regard des huit produits définis par le Comité

de pilotage dans le [cadre de suivi et d'évaluation de l'initiative CREWS](#), rappelés dans la figure ci-après. Comme on peut le constater, c'est au regard des produits 1, 3 et 4 que les plus grands progrès avaient été accomplis à la fin de 2017. La section qui suit présente quelques-uns des résultats préliminaires obtenus pour chaque projet.

Progrès accomplis à ce jour au regard des produits CREWS



Les inondations font partie des risques auxquels le Niger est confronté. En 2012, notre pays a été frappé par les pires inondations de ces 40 dernières années et cette année plus de 100 personnes ont perdu la vie dans ce contexte.

Auparavant, les populations vivant dans des quartiers exposés n'avaient pas accès aux informations et aux alertes concernant les inondations, mais nous avons reçu des fonds au titre de l'initiative CREWS qui nous permettront d'améliorer la procédure d'alerte et donc de prévenir les populations menacées. Nous sommes vraiment très heureux de pouvoir bénéficier de ce soutien.

Laouan Magagi
Ministre nigérien de l'action humanitaire et de la gestion des catastrophes

Résultat: Évaluation des capacités et services hydrométéorologiques

• Au Burkina Faso, l'Agence nationale de la météorologie (ANAM) a appliqué la méthodologie du Système mondial intégré des systèmes d'observation de l'OMM (WIGOS)

L'évaluation a mis en évidence que la plupart des stations météorologiques du pays ne transmettaient pas leurs données à un système central, ce qui est nécessaire pour la prévision et la modélisation. Il est apparu que pour pouvoir diffuser des alertes précoces, l'ANAM devait en priorité établir une liaison entre elle et les stations météorologiques, centraliser les données, les communiquer aux centres de modélisation climatologique et météorologique mondiaux et les utiliser pour créer ses propres modèles. Le personnel de l'ANAM recevra plusieurs formations au début de 2018: en France sur les prévisions saisonnières et infra-saisonnières, au Caire sur la prévision des tempêtes de sable et de poussière et en Allemagne sur la transmission des données nationales au Système mondial d'observation du climat, l'objectif étant d'améliorer la qualité des productions issues du Système mondial de traitement des données et de prévision.



Un météorologue prend note des relevés de température d'une station météorologique au Burkina Faso. (Crédit photographique: OMM)

• Le Gouvernement de la République démocratique du Congo a adopté le plan de mise en œuvre du projet CREWS

Pour renforcer la résilience des populations exposées, l'assistance technique se concentrera sur le rétablissement des capacités d'observation, de prévision et de prestation de services de base de l'Agence nationale de météorologie et de télédétection, MettelSat. L'appui fourni par l'initiative CREWS servira à renforcer les institutions nationales chargées de la diffusion d'alertes précoces en cas de fortes précipitations et de la prévision des phénomènes météorologiques extrêmes pour l'aviation, la navigation fluviale et la gestion des crues urbaines, en concertation étroite avec les grands projets d'investissement réalisés dans le pays dans les domaines de la météorologie, de l'urbanisme, du transport multimodal et de l'aviation.

• Les ressources CREWS destinées à la région du Pacifique ont été réaffectées sur la base d'une évaluation préliminaire du développement météorologique de la région

Le premier Comité de pilotage de projet CREWS du Pacifique a considéré qu'il fallait adapter les projets pour pouvoir obtenir les résultats escomptés dans la région. Cette réaffectation se concrétisera par les activités suivantes: prévision des vagues et des inondations côtières pour Kiribati et Tuvalu, installation d'une station météorologique automatique pour les Tokélaou, et amélioration de l'infrastructure de communication de base pour les Îles Cook, les Fidji, Kiribati, Nauru, Nioué, les Tokélaou et Tuvalu. Ces investissements englobent l'installation des ordinateurs et connexions Internet requis pour assurer la communication avec le centre météorologique régional spécialisé de Nadi et l'observation et la surveillance météorologique.

Les bénéficiaires des projets CREWS dans le Pacifique ont recensé un certain nombre de besoins élémentaires qui ne sont pas couverts par les investissements de plus grande ampleur réalisés dans la région, par exemple l'installation d'équipements de communication simples. L'initiative CREWS appuie des investissements de taille réduite mais pouvant produire un fort impact.

Lina Sjaavik,
responsable de projet CREWS dans le Pacifique, OMM

• Le Mali a adopté un plan d'investissement global pour la modernisation des services hydrométéorologiques d'alerte précoce, inscrit dans le Cadre national pour les services climatiques

S'appuyant sur une évaluation approfondie des capacités et des contraintes nationales, le gouvernement a finalisé un plan opérationnel axé sur le renforcement institutionnel et le développement des capacités du service de la météorologie du Mali, de la Direction nationale de l'Eau, du Commissariat à la sécurité alimentaire et de la Protection civile. Ce plan prévoit la mise au point de procédures opérationnelles en matière d'alerte et de réponse rapide; la création de protocoles d'échange d'informations; l'amélioration de la collecte, de la gestion, de l'archivage, de l'analyse et de la diffu-

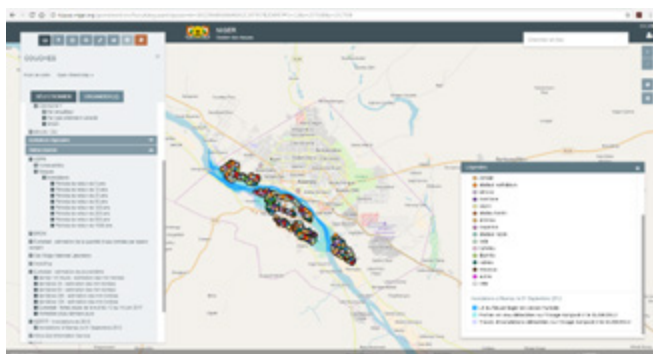
Résultats obtenus en 2017

sion des informations; et un appui à la gestion des données sur l'exposition et la vulnérabilité. Le plan d'investissement du projet CREWS au Mali prévoit également un soutien à la planification des mesures d'intervention et à la préparation, de nature à faciliter une reconstruction résiliente.

Résultat: Production d'informations sur les risques pouvant être exploitées à des fins d'alerte précoce

- **Le Mali, le Niger et la République démocratique du Congo ont commencé à mettre en place des géo-portails de localisation des risques nationaux qui serviront à l'évaluation des risques d'inondation et à la prévision des incidences**

Les pays ont rassemblé des informations sur les dangers, l'exposition et la vulnérabilité qui alimenteront les géo-portails de localisation des risques nationaux (accessibles en ligne et hors ligne par les entités nationales). Ces géo-portails permettront aux organismes chargés des mesures de préparation et d'intervention en cas de catastrophe, des services météorologiques et hydrologiques et de la sécurité alimentaire de diffuser facilement des informations sur les risques et appuieront la prise de décision concernant les alertes aux inondations.



Le géo-portail du Niger, accessible à l'adresse www.risques-niger.org

- **Dans le Pacifique, Tuvalu s'est engagé dans l'élaboration d'une politique nationale en matière d'alertes précoces à la sécheresse**

En 2017, des responsables gouvernementaux et autres parties prenantes ont participé à un atelier en vue de préparer une politique nationale relative aux sécheresses que le Gouvernement de Tuvalu pourra ensuite éventuellement adopter. Des experts régionaux ont fourni une assistance technique et continueront d'aider les responsables de Tuvalu en 2018 par le biais d'une initiative menée en coordination avec le Programme de gestion intégrée des sécheresses.

Résultat: Renforcement des activités hydrométéorologiques

- **Les institutions hydrométéorologiques du Burkina Faso disposent désormais d'un meilleur accès aux produits de prévision mondiaux**

L'ANAM et la Direction générale des ressources en eau (DGRE) ont maintenant accès aux produits de prévision du Centre européen pour les prévisions météorologiques à moyen terme et recevront une formation complémentaire en 2018. L'OMM a établi un accord avec Météo-France afin de développer la capacité de l'ANAM à produire les prévisions saisonnières et infrasaisonnières nécessaires au secteur de l'agriculture. Dans le contexte du projet CREWS pour l'Afrique de l'Ouest, un autre accord est en passe d'être conclu avec le Deutscher Wetterdienst et le Koninklijk Nederlands Meteorologisch Instituut dans le but de fournir un appui à la prévision des phénomènes météorologiques extrêmes, au moyen d'un processus en cascade faisant intervenir les centres de prévision mondiaux, le centre météorologique régional spécialisé de Dakar et les services météorologiques et hydrologiques nationaux. La Direction générale des ressources en eau (DGRE) renforcera également ses capacités de surveillance et de prévision hydrologique.

- **Dans le Pacifique, des météorologues femmes et hommes ont reçu une formation sur la présentation des bulletins météorologiques à Nadi (Fidji)**

Au cours de cet atelier, dix employés du Service météorologique des Fidji ont appris à se servir du matériel audiovisuel, à produire des messages programmés et des graphiques météorologiques parlants et à présenter les bulletins météorologiques de façon efficace. Les bulletins météorologiques seront d'abord diffusés par le biais des réseaux sociaux, puis à la télévision sous réserve d'un accord avec le télédiffuseur national.



Formation à la présentation des bulletins météorologiques télévisés pour les météorologues des Fidji. (Crédit photographique: CMRS de Nadi)

Les prévisions météorologiques et climatiques se sont considérablement améliorées au cours des dernières décennies. Le processus dit «de prévision en cascade» permet d'améliorer les prévisions dans les pays, en renforçant la fiabilité et la rapidité de lancement des alertes aux phénomènes météorologiques extrêmes pour le bénéfice des personnes qui en ont le plus besoin. Le projet de démonstration concernant la prévision des conditions météorologiques extrêmes mis en place par l'OMM illustre ce processus: les centres mondiaux transmettent des informations de grande valeur aux centres régionaux qui, à leur tour, établissent des indications quotidiennes sur les conditions météorologiques extrêmes à l'intention des centres météorologiques nationaux, permettant à ces derniers de diffuser des alertes plus fiables et plus précoces pour leurs populations. CREWS est en train d'accélérer son déploiement dans les pays à faible revenu et les petits États insulaires en développement.

Abdoulaye Harou, Chef de la Division du traitement des données et de la prévision, OMM

- **Le Niger a recensé ses besoins en termes d'infrastructures et de capacités hydrométéorologiques**

La Direction de la météorologie nationale (DMN) et la Direction nationale des ressources en eau (DGRE) ont convenu de la nécessité d'améliorer les connexions Internet et l'accès aux produits mondiaux et régionaux, notamment les estimations et prévisions des précipitations. L'OMM est en train de préparer des activités de soutien spécifiques, dont une formation qui permettra aux prévisionnistes de se familiariser avec l'interprétation et l'utilisation de ces informations, en particulier celles provenant des systèmes de prévision numérique du temps et des satellites. Ces activités permettront de produire des alertes aux phénomènes hydrométéorologiques extrêmes suffisamment à l'avance pour que des mesures de protection puissent être prises, sauvant des vies et des biens.

Résultat: Élaboration de stratégies à long terme pour les services météorologiques et hydrologiques nationaux

- **Les partenaires CREWS du Pacifique ont achevé l'évaluation des plans stratégiques et projets de loi météorologiques (soumis à l'approbation du parlement) requis par les services météorologiques et hydrologiques nationaux**

En 2017, le Service météorologique des Fidji a finalisé son plan stratégique, tandis que Tuvalu et les Tokélaou ont commencé à préparer les leurs. Les stratégies et projets de loi comprendront des mesures visant à renforcer les capacités de prestation de services hydrométéorologiques, définies sur la base d'une évaluation détaillée des capacités actuelles.

- **En République démocratique du Congo, l'Agence nationale de météorologie MettelSat et les partenaires CREWS ont procédé à une évaluation institutionnelle et législative de la capacité de MettelSat à fournir des services hydrométéorologiques dans le pays**

Cette évaluation viendra étayer l'élaboration d'un plan stratégique national visant à renforcer la mise au point et la fourniture de services hydrométéorologiques pour les utilisateurs nationaux et d'un plan d'action pour la mise en œuvre de la stratégie nationale.

Résultat: Renforcement de la préparation des mesures d'intervention

- **Les institutions d'alerte précoce du Niger, qui sont placées sous l'autorité de la Protection civile, ont commencé à élaborer un code national d'alerte aux inondations**

Ce code, qui repose sur la loi relative à la protection civile nationale de mars 2017, servira de base à l'établissement, dans chaque institution, de procédures opérationnelles permanentes pour les alertes rapides aux inondations et aux phénomènes météorologiques extrêmes

- **Les Palaos, les États fédérés de Micronésie, les Fidji, Tuvalu, Nioué et Nauru ont participé à des ateliers consacrés au Protocole d'alerte commun (PAC)**

Cent vingt-quatre représentants d'organismes météorologiques et de gestion des situations d'urgence de la région du Pacifique ont procédé à un échange de vues sur l'utilisation de cette norme internationale d'émission d'annonces et d'alertes publiques. Les ateliers ont également permis aux participants de concevoir une stratégie pour appliquer ce protocole dans les alertes publiques des organismes concernés. À Nauru, par exemple, les participants, au nombre desquels figurait le Ministre de la santé et de l'éducation, ont formulé une recommandation à l'intention du Cabinet pour mettre le PAC en œuvre dans le pays.



CAP workshop participants in Nadi, Fiji. (Photo credit: RSMC Nadi)

- **Les organismes d'alerte précoce du Niger préparent un voyage d'étude**

Les cinq organismes responsables des services d'alerte précoce au Niger ont préparé un voyage d'étude en France portant sur la prévision des phénomènes météorologiques extrêmes, la modélisation



Météorologues vérifiant les appareils d'une station météorologique à Niamey (Niger). (Crédit photographique: CREWS)

Résultats obtenus en 2017

des crues, la sécurité alimentaire et la protection civile et la préparation aux situations d'urgence à l'échelon municipal. Le voyage d'étude est organisé avec des représentants des cinq organismes intervenant dans les services d'alerte précoce, ce qui facilitera la diffusion des leçons apprises en France et renforcera la confiance et la collaboration. Par la suite, ces organismes participeront ensemble à l'élaboration de plans locaux d'anticipation, de procédures opérationnelles d'alerte précoce, de stratégies d'enseignement et de sensibilisation du public et de formations conjointes.

- **Le Mali a commencé à élaborer un programme de formation complet sur la réduction des risques de catastrophe qui met l'accent sur les alertes précoces**

Les quatre organismes d'alerte précoce nationaux participants ont défini de conserve les grandes orientations du programme de formation, qui sera enseigné par des praticiens à l'université de Bamako. Le programme comprendra des cours déjà existants, comme la médecine d'urgence, ainsi que de nouveaux cours sur des sujets tels que la prévision axée sur les impacts et la cartographie des risques et sera accrédité au plan national.

- **En République démocratique du Congo, Mettelsat, la Protection civile, les gouvernements provinciaux et les communautés ont collaboré pour mettre en place des systèmes d'alerte précoce aux inondations dans les zones urbaines**

Cette collaboration débouchera sur l'établissement de services d'alerte précoce aux inondations et de capacités d'intervention dans plusieurs zones pilotes du pays, à commencer par les quartiers les plus vulnérables de Kinshasa.

Résultat: Renforcement des capacités d'alerte précoce régionales

- **La cartographie rapide des capacités, des lacunes, des besoins et des initiatives en cours dans les Caraïbes concernant les systèmes d'alerte précoce est achevée**

Au début de 2017, l'initiative CREWS et ses partenaires dans les Caraïbes ont effectué un état des lieux visant à déterminer les possibilités d'investissement dans la région. Comme suite aux ravages provoqués dans les Caraïbes par la saison des ouragans la plus violente de l'histoire, le Comité directeur de l'initiative CREWS a décidé à la fin de 2017 d'approuver la conduite d'une évaluation de la situation après la catastrophe, qui déterminera quels éléments des systèmes d'alerte précoce des Caraïbes ont fonctionné et actualisera l'analyse des lacunes. Les résultats de l'évaluation guideront la mise en œuvre des investissements planifiés au titre de l'initiative CREWS et ceux d'autres intervenants dans la région.

Lors des ouragans qui ont frappé les Caraïbes récemment, preuve a été apportée que les prévisions de qualité et les alertes diffusées aux communautés vulnérables en temps voulu, transposées rapidement en actions préventives, ont contribué à sauver de nombreuses vies et à réduire les pertes économiques. Tous les problèmes ne sont pas réglés pour autant, et les résultats de l'évaluation devraient permettre d'en savoir davantage sur les déterminants de la capacité de la région à se doter de systèmes d'alerte précoce performants.

Vladimir Tsirkunov, chef d'équipe du Programme d'informations météorologiques et climatologiques à l'appui de la prise de décision (WCIDS) du GFDRR, Banque mondiale

Résultat: Encouragement à l'investissement dans les systèmes d'alerte précoce au niveau mondial

- **Des initiatives ont été menées pour consolider les compétences mondiales en matière de mesure de l'efficacité, mettre à jour les critères de référence mondiaux et faire le bilan des progrès accomplis par les systèmes d'alerte précoce**

Le Gouvernement du Mexique, l'UNISDR, l'OMM et la Banque mondiale/GFDRR et l'initiative CREWS ont apporté leur concours à la **Conférence sur les systèmes d'alerte précoce multidangers** qui s'est tenue à Cancún (Mexique) les 22 et 23 mai 2017. Cette conférence précédait immédiatement la session 2017 de la Plateforme mondiale pour la réduction des risques de catastrophe organisée par l'UNISDR au même endroit, qu'elle a ainsi pu faire bénéficier de ses recommandations.

La conférence a réuni plus de 450 experts de 95 pays, y compris des PMA et des PEID bénéficiaires de l'initiative CREWS, leur donnant l'occasion de faire connaître les avancées obtenues et de promouvoir la réplique des bonnes pratiques en matière de systèmes d'alerte précoce multidangers. **L'initiative CREWS a contribué à faire en sorte que 41 % des orateurs et des modérateurs de la conférence soient des femmes.** Elle a également apporté son soutien à la préparation des guides *L'évaluation de l'accessibilité et de l'efficacité des alertes précoces* et *Les systèmes d'alerte précoce multidangers: une liste récapitulative* et aux consultations menées auprès du public à ce sujet lors de la conférence.



Légende: Aïda Diongue-Niang, Sénégal, s'est distinguée par l'affiche qu'elle a présentée à la Conférence sur les systèmes d'alerte précoce multidangers organisée à Cancún (Mexique). (Crédit photographique: OMM)

Objectifs de portée mondiale

 <p>1 PAS DE PAUVRETÉ</p>	 <p>6 EAU PROPRE ET ASSAINISSEMENT</p>	<p>Objectifs (a), (b) et (g)</p> <p>(a) réduire la mortalité dû aux catastrophes</p> <p>(b) réduire le nombre de personnes touchées par des catastrophes</p> <p>(g) améliorer l'accès aux dispositifs d'alerte rapide</p>  	<p>Articles 7(c), 8.4(a), 9.4, 11.1 sur les systèmes d'alerte précoce et le soutien aux PMA et PEID</p> <p>7(c) Améliorer les connaissances scientifiques sur les systèmes d'alerte précoce</p> <p>8.4 Domaines de coopération: systèmes d'alerte précoce; préparation aux situations d'urgence; phénomènes qui se manifestent lentement; évaluation et gestion complètes des risques; résilience des communautés, des moyens de subsistance et des écosystèmes.</p> <p>9.4. Ressources financières pour les pays les moins avancés et les petits États insulaires en développement</p> <p>11.1. Renforcement des capacités des pays les moins avancés et des petits États insulaires en développement</p> 	<p>Domaines prioritaires: agriculture et sécurité alimentaire, réduction des risques de catastrophe, énergie, santé, eau</p> <p>Renforcement des capacités d'observation et de suivi</p> <p>Renforcement des capacités de prévision et d'analyse des phénomènes extrêmes</p> <p>Amélioration des interactions entre les fournisseurs et les utilisateurs d'informations climatologiques</p> <p>Évaluation des risques, et systèmes d'alerte précoce et réduction des risques dans les secteurs sensibles au climat via la prestation de services climatologiques</p> 
 <p>2 FAIM «ZÉRO»</p>	 <p>11 VILLES ET COMMUNAUTÉS DURABLES</p>			
 <p>3 BONNE SANTÉ ET BIEN-ÊTRE</p>	 <p>13 MESURES RELATIVES À LA LUTTE CONTRE LES CHANGEMENTS CLIMATIQUES</p>			
 <p>5 ÉGALITÉ ENTRE LES SEXES</p>				

Lors des réunions que nous avons tenues avec les femmes et hommes agriculteurs dans les villages de Tenado, Titao et Niangoloko, nous avons compris que si les cultivateurs pouvaient recevoir, par la radio, notamment, des informations sur l'humidité des sols pour les 10 derniers jours et des prévisions quotidiennes, ils seraient en mesure de planifier les dates d'ensemencement et de fertilisation. Dans le cadre du projet CREWS, nous allons pouvoir diffuser des prévisions à 10 jours qui permettront aux agriculteurs d'optimiser leur productivité.

Michel Nikiema
responsable de projet CREWS, ANAM, Burkina Faso

L'engagement de l'initiative CREWS dans la problématique du genre

La prise en compte de la dimension genre est une méthode d'analyse et de programmation fondamentale qui guide l'élaboration des projets CREWS. L'initiative CREWS tient compte du fait que l'autonomisation des femmes est essentielle pour renforcer la capacité d'adaptation et que les femmes et les hommes peuvent accéder et réagir à l'information, la traiter et l'interpréter de façon différente.

Brigitte Collet
Ambassadrice chargée des négociations sur le changement climatique, des énergies renouvelables et de la prévention des risques climatiques, France;
Présidente du Comité de pilotage de l'initiative CREWS



Les membres du Comité directeur, qui sont fermement attachés à la prise en compte de la problématique hommes-femmes dans les programmes, ont approuvé en 2017 une [Note](#) sur les procédures opérationnelles détaillant les actions à entreprendre. Les partenaires d'exécution s'engagent ainsi à :

- Procéder à une analyse comparative entre les sexes au début de chaque projet
- Inviter des femmes experts et des groupes de femmes aux réunions de planification et activités permettant de renforcer les capacités
- Organiser des réunions préparatoires destinées uniquement aux femmes et des formations où les hommes et les femmes ne sont pas mélangés, si les réalités culturelles le justifient
- Noter et rapporter le nombre de femmes et d'hommes participant aux réunions et cours de formation. Un minimum de 30 % de participation féminine est attendu aux réunions et cours de formation financés au titre de l'initiative CREWS.
- Envisager d'offrir des bourses aux femmes pour accroître leur participation aux services d'information sur le climat et aux systèmes d'alerte précoce
- Rendre compte, dans le rapport sur les résultats du projet, de la part des financements du projet qui a été utilisée pour intégrer les femmes aux activités
- S'efforcer de ventiler les données par sexe dans les études d'impact
- Recenser les discriminations sexuelles éventuelles dans les organismes partenaires locaux qui ont un retentissement sur le projet et les mesures qui peuvent être prises dans le cadre du projet pour éviter une telle discrimination.

Le cadre de suivi de l'initiative CREWS a été révisé afin de pouvoir suivre la mise en application du principe d'intégration de la problématique hommes-femmes. Les partenaires d'exécution rendront régulièrement compte des progrès accomplis au regard d'un résultat particulier, «promouvoir l'égalité des hommes et des femmes dans toutes les composantes des systèmes d'alerte précoce».

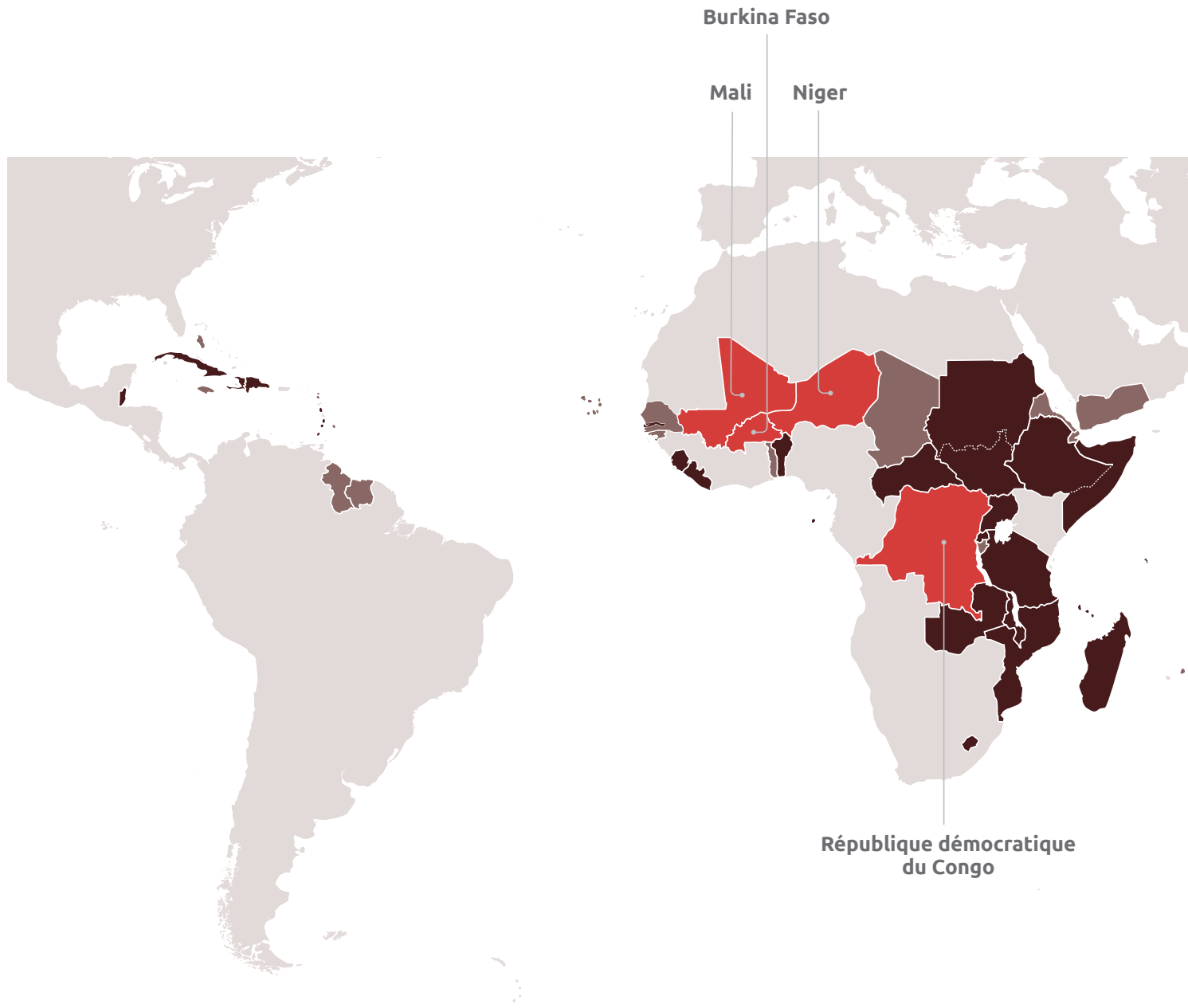
Depuis la réception et l'installation de l'indicateur de niveau d'eau, nous pouvons mieux nous préparer à chercher un endroit sûr où nous abriter, en cas de menace d'inondation ou de cyclone par exemple.

Alice Kini
Communauté Ghautina, Îles Salomon





L'initiative CREWS aujourd'hui et demain



Légende*

- Pays bénéficiaires de l'initiative CREWS (19 PMA et PEID au total)
- Pays où les systèmes d'alerte précoce sont considérés comme une priorité dans la contribution prévue déterminée au niveau national (CPDN) ou la contribution déterminée au niveau national (CDN) (40 PMA et PEID au total)
- Pays faisant indirectement référence aux systèmes d'alerte précoce dans leur CPDN ou CDN (26 PMA et PEID au total)

* Tous les PMA et les PEID sont éligibles au soutien de CREWS. Les PMA et les PEID non mis en évidence sur cette carte ont peut-être identifié leurs besoins d'alerte précoce dans d'autres plans ou stratégies nationaux.



Données financières pour 2017

Des 31 décembre 2017 en millions de dollars É.-U.

	Total	% of Total
Annonces de contributions et contributions des donateurs		
Contributions	22,20	100,0%
Annonces de contributions	-	0,0%
Total des annonces de contributions et des contributions	22,20	100,0%

- Annonces et contributions par donateur
- Ressources cumulées
- Décisions de financement cumulées

Ressources cumulées		
Ressources reçues		
Rentrées de trésorerie	17,63	78,9%
Recettes d'investissement perçues	0,16	0,7%
Total des ressources reçues	17,79	79,6%
Ressources non encore reçues		
Contributions non encore reçues	4,57	20,4%
Annonces de contributions	-	0,0%
Total des ressources non encore reçues	4,57	20,4%
Total des ressources potentielles (A) <i>(en millions de dollars É.-U.)</i>	22,36	100,0%

Décisions de financement cumulées		
Projets	14,36	81,7%
Frais	1,78	10,2%
Budget d'administration	1,43	8,1%
Total des décisions de financement compte tenu des annulations (B)	17,57	100,0%
Total des ressources potentielles compte tenu des décisions de financement (A) - (B)	4,79	

Fonds disponibles		
Fonds en dépôt non assortis de restrictions	2,70	
Montants approuvés en attente de transferts monétaires	2,48	
Total des fonds disponibles pour des activités de financement décidé par Comité de pilotage	0,22	

Note: Les sous-totaux peuvent différer de la somme des valeurs, compte tenu des arrondis

En millions de dollars É.-U.

Contributeur	Monnaie	Contribution annoncée dans la monnaie de l'apport	Contribution effective (ou signée)	Rentrées dans la monnaie de l'apport	Rentrées en éq. dollars É.-U. a/
Australie	AUD	5,00	5,00	2,00	1,53
France	EUR	10,00	10,00	10,00	10,79
Allemagne	EUR	3,00	3,00	3,00	3,13
Luxembourg	EUR	1,00	1,00	1,00	1,07
Pays-Bas	USD	3,35	3,35	1,13	1,13
Total des contributions reçues					17,63

a/ Représente les rentrées effectives en dollars É.-U.

Source : Rapport financier du Fonds d'affectation spéciale multi-donateur CREWS, préparé par la Banque mondiale en tant qu'administrateur, 31 décembre 2017.

Note: Les totaux peuvent différer de la somme des valeurs, compte tenu des arrondis

Suivi des progrès accomplis par l'initiative CREWS

L'initiative CREWS fera l'objet d'un suivi d'impact au regard de son objectif général et de ses réalisations et produits, énoncés dans le cadre de suivi de l'initiative, résumé ci-après, et dans les propositions de projet CREWS. La méthode et le cadre de suivi de l'initiative CREWS sont décrits dans la *Note N° 2 des procédures opérationnelles de l'initiative CREWS – Suivi et évaluation*.

Les partenaires d'exécution de l'initiative présentent un rapport deux fois par an. Le Comité de pilotage évalue les résultats des projets et les répercussions générales de l'initiative, promouvant la responsabilisation en matière d'utilisation des ressources. Le

Secrétariat présente au Comité de pilotage un rapport annuel sur la performance des projets CREWS. Ces rapports annuels sont établis au mois de mars et reprennent de manière concise les informations contenues dans les rapports d'avancement des projets CREWS remis par les partenaires d'exécution pendant la période visée. Le présent document est le premier rapport annuel de l'initiative CREWS.

Les propositions de projet et les rapports CREWS peuvent être consultés à l'adresse www.crews-initiative.org.

Objectif de l'initiative CREWS

Réduire nettement au niveau mondial, d'ici à 2030, la mortalité due aux catastrophes, de sorte que le taux de mortalité mondial moyen pour 100 000 habitants pendant la décennie 2020-2030 soit inférieur au taux enregistré pendant la période 2005-2015 (objectif (a) du Cadre d'action de Sendai pour la réduction des risques de catastrophe 2015-2030)

Résultat final

Renforcer fortement la capacité de produire et diffuser des alertes précoces utiles et axées sur les impacts de plusieurs dangers ainsi que des informations sur les risques afin d'assurer la protection des personnes et des biens et de sauvegarder les moyens de subsistance dans les PMA et les PEID (conformément à l'objectif (g) du Cadre de Sendai)

Résultats intermédiaires

Priorité accrue pour les systèmes d'alerte précoce et investissements dans ces systèmes

Diffusion au moment opportun de prévisions météorologiques et d'alertes précoces plus précises

Produits

À l'échelle nationale

- 1 Évaluation des capacités institutionnelles des Services météorologiques et hydrologiques nationaux (SMHN), des besoins des utilisateurs, des programmes en cours et prévus et des avantages socio-économiques que peuvent apporter les services hydrométéorologiques ainsi que les alertes précoces
- 2 Informations sur les aléas et les risques qu'encourent les populations et les biens exposés afin d'orienter les systèmes d'alerte précoce ainsi que les services climatologiques et météorologiques
- 3 Amélioration des services fournis par les SMHN
- 4 Élaboration de stratégies et de plans de développement à long terme en matière de prestation de services pour les SMHN
- 5 Acquisition et installation de matériel hautement prioritaire d'observation et relevant des technologies de l'information et de la communication (TIC)
- 6 Plans d'intervention comportant des procédures opérationnelles pour une diffusion efficace des alertes précoces et renforcement des capacités de réaction à l'aide d'exercices réguliers de simulation
- 7 Programmes d'enseignement et de sensibilisation du public ciblés pour les systèmes d'alerte et les actions publiques correspondantes
- 8 Activités visant à promouvoir l'égalité des hommes et des femmes dans toutes les composantes des systèmes d'alerte précoce

À l'échelle régionale

Évaluation des capacités institutionnelles dont disposent les centres régionaux pour répondre aux besoins des SMHN dans les PMA et les PEID

Activités de formation permettant aux organismes régionaux de l'OMM et aux organismes intergouvernementaux régionaux de fournir des services climatologiques et météorologiques de portée régionale aux PMA et aux PEID

À l'échelle mondiale

Intensification et coordination accrue des investissements pour combler les lacunes des prestations de services d'alerte précoce

Pour plus d'informations, veuillez consulter le site www.crews-initiative.org
ou nous contacter à l'adresse crewsinfo@wmo.int

L'initiative CREWS remercie ses membres pour leurs contributions.

Membres de l'initiative CREWS



Allemagne



Australie



France
(Présidence)



Luxembourg



Pays-Bas

Observateurs de l'initiative CREWS



Canada



Japon



Norvège



Nouvelle-Zélande



Suisse



USAID



ACP

Partenaires d'exécution

