

Des prestations adaptées aux besoins 2021-2025

Au cours de sa première phase d'activités, l'Initiative sur les systèmes d'alerte précoce aux risques climatiques (CREWS) a démontré son utilité, l'importance de sa mission et l'efficacité de son mode de fonctionnement. Le *Plan opérationnel de l'initiative CREWS: Des prestations adaptées aux besoins 2021-2025*, adopté par ses membres contributeurs, définit les possibilités d'étendre encore la portée et l'envergure de son action dans les pays les moins avancés (PMA) et les petits États insulaires en développement (PEID).

MISE A L'ECHELLE DE L'ACTION

- Le nombre de **catastrophes** a augmenté d'un facteur cinq sur une période de cinquante ans et leur fréquence augmentera encore dans les décennies à venir en raison du changement climatique et de la multiplication des phénomènes météorologiques extrêmes.
- **Le taux de mortalité** des PMA et des PEID reste démesurément élevé, ce qui s'explique dans une large mesure par leur difficulté à accéder à des systèmes d'alerte précoce efficaces.
- **L'amélioration des systèmes d'alerte précoce, de la gestion des risques de catastrophe et de l'action humanitaire préventive** contribue, à l'échelle planétaire, à la réduction du nombre de décès dus aux phénomènes climatiques extrêmes.
- **Les innovations technologiques** ouvrent la voie à une optimisation des dispositifs d'alerte précoce, car elles permettent de faciliter l'accès aux prévisions mondiales ou régionales, d'accélérer la production des alertes, de les diffuser à plus grande échelle et d'améliorer l'accès et la compréhension des populations vulnérables.

L'initiative CREWS offre une occasion unique d'inverser la tendance actuelle en matière de risques d'accident d'ici à 2030, par une diminution des risques de perte de vies humaines liés aux phénomènes climatiques extrêmes dans les PMA et les PEID.

CREWS EN BREF

L'initiative CREWS est un mécanisme de financement novateur centralisé ayant pour objectif d'améliorer sensiblement l'accès aux dispositifs d'alerte précoce et aux informations relatives aux risques dans les PMA et les PEID. Elle a été lancée par le Gouvernement français lors de la COP21, organisée par la Convention-cadre des Nations Unies sur les changements climatiques, pour contribuer au Programme d'action sur le changement climatique du Secrétaire général de l'ONU.

L'allocation des ressources bénéficie des compétences et des réseaux des partenaires d'exécution, qui fournissent conjointement des services d'analyse et de conseil, une assistance technique, un renforcement des capacités et un soutien opérationnel aux pays, dans le cadre de projets nationaux et régionaux.

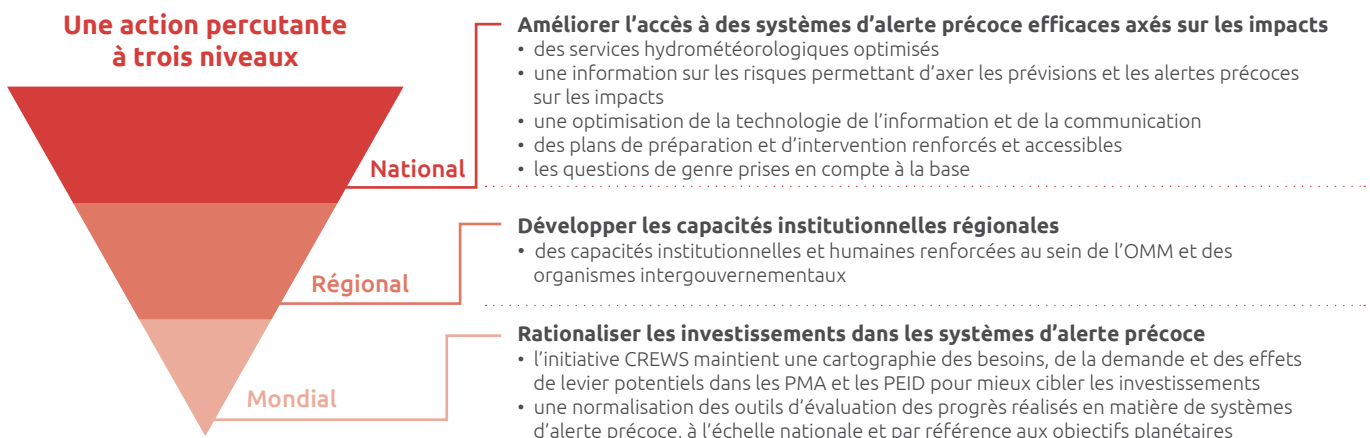


L'initiative CREWS évalue ses résultats et son impact en se référant aux objectifs et cibles pertinents du Programme de développement durable (notamment, l'ODD 1 – Éliminer la pauvreté), du Cadre de Sendai (objectifs A, B et G) et de l'Accord de Paris sur le changement climatique (objectifs d'adaptation).

L'initiative CREWS contribue à d'importantes initiatives mondiales, telles que le Partenariat mondial InsuResilience, le Partenariat pour une action rapide tenant compte des risques (REAP) et la Commission mondiale sur l'adaptation (GCA).



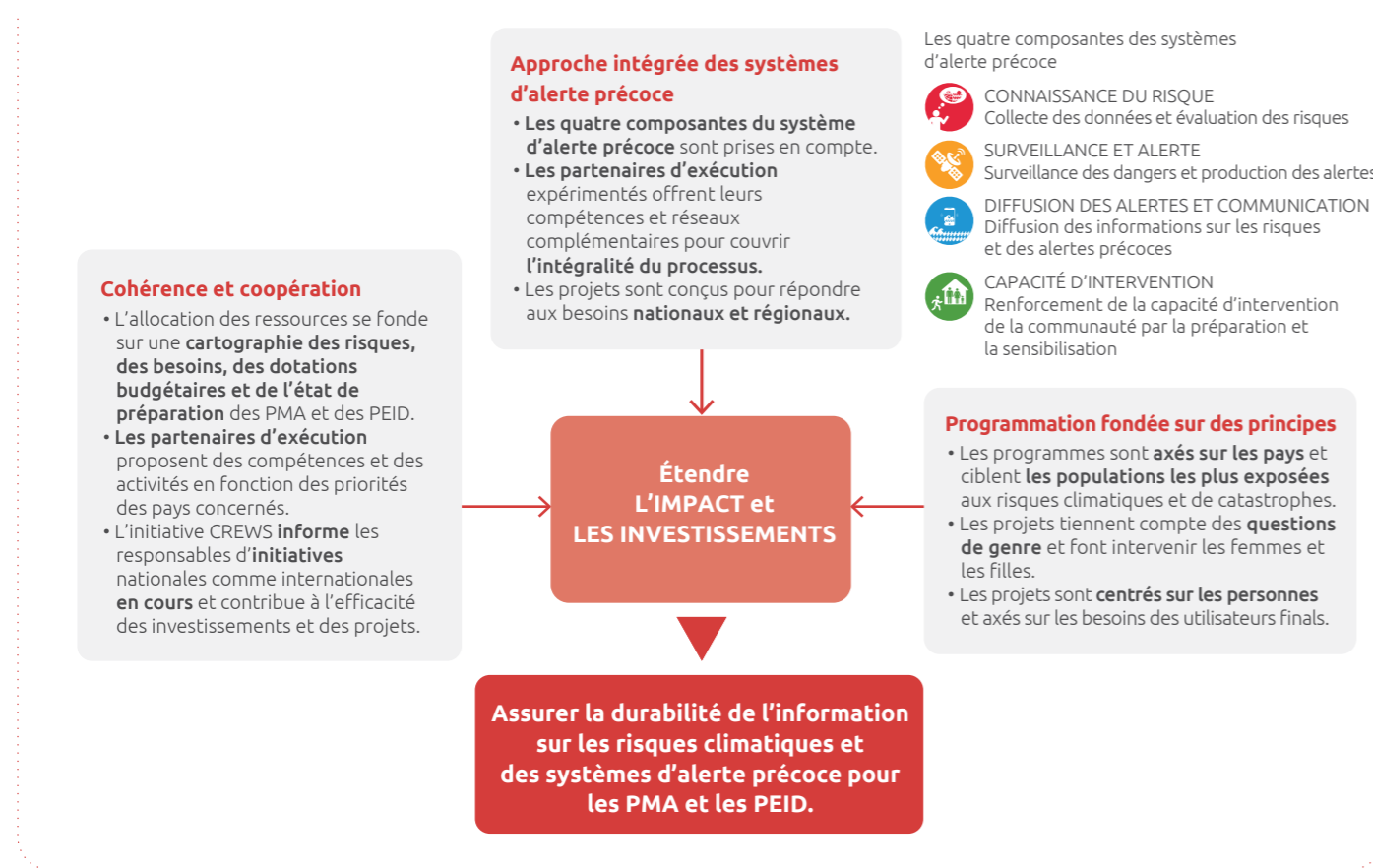
POURQUOI INVESTIR?



L'initiative CREWS optimise les investissements de la Banque mondiale, du Fonds vert pour le climat (FVC), du mécanisme de financement des observations systématiques (SOFF) et d'autres partenaires pour le développement. Elle:

- sensibilise au besoin de disposer de systèmes d'alerte précoce.
- suscite de nouveaux financements, fournit des capacités et crée un environnement propice à des financements supplémentaires efficaces.
- veille à ce que les investissements soient éclairés et pleinement mis à profit.

Les atouts de l'initiative CREWS:



PRINCIPALES RÉALISATIONS À CE JOUR

Depuis sa création, l'initiative CREWS et ses partenaires améliorent les systèmes d'alerte précoce et les capacités connexes dans les PMA et les PEID. Les vastes réseaux de partenaires locaux ou nationaux des partenaires d'exécution, tels que les Services météorologiques et hydrologiques nationaux et les agences nationales de gestion des risques de catastrophe constituent un atout décisif. Ils garantissent la satisfaction des besoins des utilisateurs finals en matière d'informations sur les risques et d'alertes

2020 en chiffres

57 pays bénéficient de projets CREWS dans le monde

14 projets CREWS en cours – 9 nationaux, 4 régionaux et 1 mondial. 12 PMA, PEID ou régions présentant des besoins, une demande et un potentiel de mobilisation élevés, proposés dans la filière

8 pays membres fournissant des ressources

La Finlande, notre dernier Membre en date, rejoint l'Allemagne, l'Australie, la France, le Luxembourg, les Pays-Bas, le Royaume-Uni et la Suisse

21% d'augmentation des fonds alloués à l'initiative CREWS depuis 2019

66,16 millions de dollars É.-U. reçus sous forme de contributions signées depuis 2015

330 millions de dollars É.-U. de fonds supplémentaires mobilisés par l'initiative CREWS depuis 2015, et 203 millions de dollars É.-U. supplémentaires par la voie des projets en attente

10 pays du Pacifique et de l'Afrique de l'Ouest ont renforcé leur gouvernance en matière de services climatologiques et météorologiques et de dispositifs d'alerte précoce grâce à l'adoption et à l'application effective ou imminente de lois, décrets, plans-cadres nationaux et plans stratégiques

Égalité femmes-hommes: L'autonomisation des femmes et des filles étant un facteur fondamental pour renforcer la résilience des communautés aux phénomènes climatiques extrêmes, et l'accès et la réaction aux alertes étant tributaires du genre, la conception et la mise en œuvre des investissements au titre de l'initiative CREWS, tout comme l'évaluation de leurs résultats, s'opèrent selon la Procédure opérationnelle sur la programmation tenant compte de la problématique hommes femmes.

Des partenariats stratégiques ont été conclus au cours de la période, avec le Fonds vert pour le climat (FVC), le Partenariat mondial InsuResilience, l'Alliance pour le développement hydrométéorologique, la Commission mondiale sur l'adaptation (GCA), le Cadre mondial pour les services climatologiques (CMSC), le Partenariat pour une action rapide tenant compte des risques (REAP), l'Anticipation Hub et le Réseau international des systèmes d'alerte précoce multidangers (IN-MHEWS).

LA CLÉ DE L'ADAPTATION AUX BESOINS

L'initiative CREWS améliore sans relâche son efficacité grâce à l'expérience acquise et à l'observation des évolutions à l'échelle planétaire. À la suite d'un vaste processus de consultation avec les pays bénéficiaires, ses partenaires d'exécution, ses contributeurs et ses observateurs, elle a élaboré un plan opérationnel pour ses activités durant la période 2021-2025. Pour renforcer encore ses atouts et sa portée, l'initiative CREWS s'est assignée les priorités stratégiques suivantes:

LES PERSONNES AU CENTRE

en s'engageant activement auprès des acteurs locaux et en encourageant leur collaboration, afin de contribuer à l'efficacité des alertes précoces et, ainsi, à des interventions rapides.

Objectifs stratégiques

- Veillez à ce que les partenaires locaux concernés, y compris les femmes et les personnes appartenant à des groupes vulnérables, participent **à la conception du projet**, et que leurs contributions soient prises en compte et intégrées.
- Comprendre et intégrer les connaissances, la perception des risques et les relations entre genres propres à l'environnement local et aux traditions **durant la phase de mise en œuvre**.
- Élaborer des outils et obtenir les capacités pour surveiller, prévoir et rassembler les données relatives aux risques, en usant de technologies adaptées au contexte local.
- Établir **des procédures opérationnelles** pour des systèmes d'alerte précoce centrés sur les personnes, afin de garantir une bonne transmission de l'information.

L'EXIGENCE DE LA DURABILITÉ

en suscitant une forte implication des institutions nationales et locales dans les services fournis et en garantissant un financement national et international durable.

Objectifs stratégiques

- Veiller à ce que les institutions nationales et locales **adhèrent pleinement aux objectifs du projet** et s'identifient aux outils et aux services.
- Favoriser l'étroite collaboration entre les SMHN et les autorités gouvernementales compétentes afin d'obtenir **l'adhésion des personnalités politiques**.
- Aider les institutions nationales compétentes à **élaborer leurs plans stratégiques** (notamment ceux qui sont liés au Programme d'action national (NAP) ou au Plan de réduction des risques de catastrophe), **leurs politiques et leur législation** en matière de météorologie et d'hydrologie, de manière à ce que les fonctions soient bien définies et que suffisamment de ressources soient allouées aux plans national et international pour garantir la durabilité.
- Aider les acteurs nationaux à **plaider** en faveur d'un financement suffisant des systèmes d'alerte précoce, en mettant en avant leurs avantages socio-économiques.
- Établir des liens entre les pays et les **centres climatologiques, météorologiques ou économiques régionaux et mondiaux** pour permettre la mise en commun des connaissances, les économies d'échelle (notamment dans le domaine de la formation) et l'harmonisation des approches.

COOPÉRATION ET COHÉRENCE

par un renforcement de la coopération avec les acteurs concernés et avec les projets mis en œuvre dans le domaine, de manière à contribuer à la sensibilisation, à l'échelle de la planète, aux initiatives en cours, de même qu'à l'efficacité des projets et des investissements.

Objectifs stratégiques

- Améliorer la **cartographie des besoins, de la demande et des effets de levier potentiels**, afin de faciliter l'établissement de priorités en matière de financement.
- Établir formellement les **indicateurs du programme pour les systèmes d'alerte précoce**, afin d'harmoniser l'évaluation, par les pays et les partenaires pour le développement, de l'avancement des systèmes d'alerte précoce, ainsi que pour le suivi des progrès réalisés.
- Garantir la cohérence des programmes aux plans régional et national, notamment par une collaboration plus étroite avec des acteurs extérieurs sélectionnés.
- Diffuser sur le site web les informations relatives aux investissements et aux programmes des partenaires d'exécution.
- Tenir à jour les informations sur les partenariats stratégiques actuels et sur les principes d'adaptation et de la collaboration.
- Faire en sorte que l'initiative CREWS **apporte un soutien adapté et une valeur ajoutée** aux projets actuels ou potentiels de ses partenaires d'exécution ou de la population, tout en s'efforçant d'obtenir **autant d'effets de levier que possible**.

NOUVEAUX ÉLÉMENTS

MOBILISATION DU SECTEUR PRIVÉ

pour contribuer à collecter des fonds répondant aux besoins et encourager les approches innovantes, durables et rentables à l'égard des divers aspects des systèmes d'alerte précoce.

Objectifs stratégiques

- Soutenir les activités d'analyse des partenariats privés et évaluer, dans le cadre de projets pilotes, la pertinence du partenariat public-privé dans les pays bénéficiaires.
- Sur le plan institutionnel, renforcer la collaboration avec les personnes compétentes dans le domaine du financement et de l'assurance en matière de risques climatiques et de catastrophes en les intégrant, quand il y a lieu, dans les discussions des comités de pilotage.
- Collaborer avec le Partenariat mondial InsuResilience dans les pays, pour garantir que les activités de financement au titre des risques de catastrophe sont éclairées par l'initiative CREWS et menées à bien selon ses principes.

CELLULE DE SOUTIEN ACCÉLÉRÉ

pour soutenir des activités d'assistance technique ciblées à court terme et renforcer la capacité de l'initiative CREWS à répondre aux besoins des pays.

Objectifs stratégiques

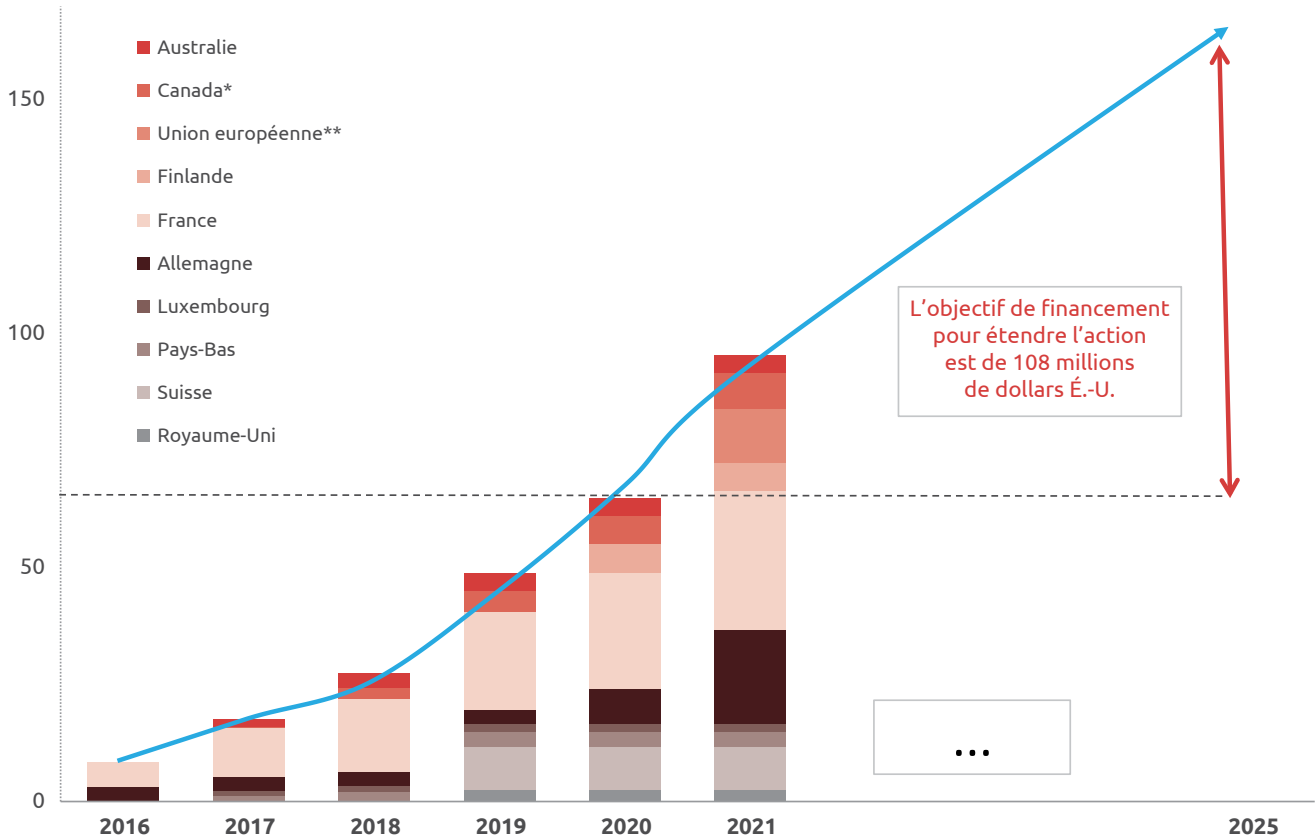
- Mettre en place une cellule de financement complémentaire pour les **actions à court terme**.
 - Rationaliser **les procédures opérationnelles, le formulaire type pour l'établissement des rapports et le processus d'allocation de fonds**.
- Le budget des activités de soutien accéléré est compris entre 50 000 et 250 000 dollars É.-U.**

RESSOURCES AMBITIONNÉES

Pour étendre et optimiser son action, l'initiative CREWS a besoin de ressources supplémentaires, dont une estimation est fournie ici à titre indicatif:

- **Nouveaux projets nationaux ou régionaux:** compte tenu des projets mis en attente dans les pays, un financement sera nécessaire pour apporter une aide aux PMA et PEID désignés comme prioritaires.
- **Fonds supplémentaires pour les pays/régions bénéficiaires actuels:** des fonds supplémentaires sont nécessaires, en particulier pour les projets régionaux offrant un haut degré de valeur ajoutée à l'échelle nationale.
- **Modalité accélérée de soutien financier:** la nouvelle modalité de financement fournira des services consultatifs d'experts sur mesure pour combler les écarts et maintenir les services dans les pays, en mettant à profit les connaissances et les compétences des Services météorologiques et hydrologiques nationaux.

Le financement supplémentaire nécessaire pour atteindre les objectifs de l'initiative CREWS est estimé à 108 millions de dollars É.-U.

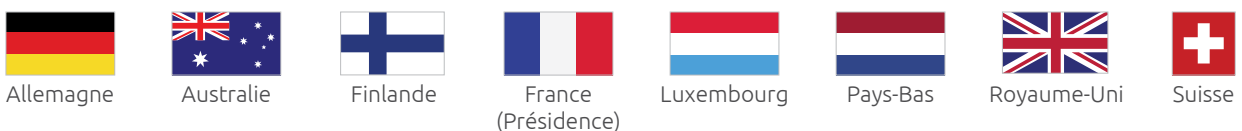


* Le Canada a apporté son appui à l'initiative CREWS par le biais d'une contribution financière à l'OMM.

** La Commission européenne s'est engagée à verser 10 millions d'euros à l'initiative CREWS.

L'initiative CREWS remercie vivement ses membres pour leurs contributions

Membres de l'initiative CREWS



Observateurs de l'initiative CREWS



Partenaires d'exécution de l'initiative CREWS

